

Garten Drews/Nagel

Osterfeldstraße 6
58239 Schwerte-Wandhofen

ein 600 m² naturnah belassener Vorstadtgarten mit großem, idyllisch angelegtem Teich, plätscherndem Bachlauf, harmonischer Bepflanzung und Gartenhaus. Mit viel Liebe wurden abwechslungsreiche Details geschaffen. Die große Bankirai-Terrasse inmitten des Gartens lädt zum Genießen ein.

Garten Graudejus

Holzener Weg 41
58239 Schwerte-Mitte

der naturnahe und romantisch gehaltene 600 m² große Garten beherbergt eine Vielzahl von Rosen und Clematis; viele Duftpflanzen und Raritäten entwickeln sich zwischen Elfen und Kobolden. Im Teich sind Libellenlarven, Frösche und Molche zu beobachten. Kleine Sitzecken laden zum Verweilen ein.

Garten Hoffmann

Kirchstraße 25
58239 Schwerte-Ergste

eine ca. 250 m² kleine Oase: eine Reise durch das Garten-ABC. Akelei, Brombeere, Kaminholz, Lobelie, Rosen, Suppenkraut, Tomaten und Zucchini, also etwas zum Naschen, Riechen und Schauen.

Garten Hüther/Schuhmacher

Amtsstraße 17
58239 Schwerte-Westhofen

ca. 400 m² großer naturnaher idyllischer Staudengarten. Heimische Sträucher und ein Mirabellenbaum bilden die Umgebung für integrierte Kunstobjekte aus Holz.

Garten Johannes-Mergenthaler-Haus

Liethstraße 4
58239 Schwerte

der im Jahr 2000 renovierte und großzügige alten- und rollstuhlgerechte Garten wurde nun im Rahmen der grundlegenden Sanierung 2009 um einen Sinnesgarten speziell für an Demenz erkrankte Menschen erweitert; die fünf Sinne „sehen, fühlen, riechen, schmecken, hören“ sollen auf verschiedene Weise angesprochen werden.

Garten Klemmer

Leierweg 27
44137 Dortmund-Kreuzviertel

1200 m² großes Grundstück mit freistehendem Haus und einem Garten, der im Wandel ist. Fünf kleine Teiche mit Molchen und Fischen, Bambus, Schilf, Farn, Kletterrosen, Buchsbäume und Ginkgobäume dominieren neben Rostobjekten, Rosenbögen und Obelisken. Viele kleine Sitzmöglichkeiten laden in diesem wilden, schönen und doch kultivierten Garten zum Verweilen ein.

Garten Köttner

Rheinermark 11
58640 Iserlohn

ca. 1200 m² großer bunter Garten mit mehreren Sitzplätzen, vielen Rosen (Rambler und historische Rosen), Stauden; diese bilden eine Kulisse für lebensgroße Figuren; laubabwerfende und immergrüne Gehölze umschließen diesen Garten

Garten Sänger

Scherlingstraße 14
58640 Iserlohn-Hennen

früher diente der Garten auf dem ca. 2600 m² großen Grundstück hauptsächlich der Selbstversorgung, heute erinnert nichts mehr daran. Jetzt hat der Garten eine Art Innenhofcharakter erhalten. Auf 1200 m² finden sich heute Rosen, Rhododendron, Gräser, Lavendel, Buchs und Hortensien. Verschiedene Sitzplätze sowie außergewöhnliche und phantasievolle Dekorationen laden zum Verweilen ein.



HOSPIZ SCHWERTE



Garten Eden 2010

Sonntag, den 30.05.10

ℒ

Sonntag, den 13.06.10

jeweils 12 – 18 Uhr

*Bürger aus Schwerte und
Umgebung*

*öffnen ihre Gärten
zugunsten der*

Hospiz-Initiative Schwerte e.V.



www.garten-eden-schwerte.de

Am

Sonntag, 30.05.10

freuen sich folgende Gärten
auf Ihren Besuch:

Garten Beginenhof

Kiebitzweg 2
58239 Schwerte-Ergste

ca. 600 m² großer Garten rund um den Beginenhof, ein generationsübergreifendes Frauenwohnprojekt; es finden sich unterschiedlich bepflanzte Beete, Spielwiesen und Terrassen. Gepflegt werden die einzelnen Beete und Rasenflächen von den Bewohnerinnen des Beginenhofes, so sieht jedes Beet anders aus - aus der Vielfalt ergibt sich dann eine Einheit.

Garten Glombiewski

Am Vosshohl 17
44224 Dortmund-Hombruch

ca. 1000 m² großer naturnaher Teichgarten mit Bachlauf, üppigen Rabatten mit harmonisch gepflanzten Stauden, Gehölzen, englischen und historischen Rosen; gemütliche Sitzecken lassen dieses Gartenparadies genießen.

Zu bewundern auch im Buch
„Blühendes Ruhrgebiet“

Garten Groß

Sommerseite 21
44267 Dortmund-Berghofen

ca. 400 m² großer abwechslungsreicher Reihen-Eckhausgarten - landschaftsarchitekturentworfen - in Hanglage mit Ruhraltblick, mehreren Garten-Räumen, vielen Diagonalen, Staudenbeeten, Kräuterbeet; Gartenhaus und Pavillon mit Dachbegrünung; 2 Terrassen, Obstbäume und Beerensträucher, Rosen und Wasserspiel.

Garten Hospiz

Alter Dortmunder Weg 89
58239 Schwerte (Heide)

ca. 600 m² großer mit farbenprächtigen Stauden und Sträuchern angelegter und ehrenamtlich gepflegter Garten, dessen Herzstück der hübsche Naturteich ist; abwechslungsreicher Vorgarten.

Garten Hammheim

Vieselerhofstraße 39a
44287 Dortmund-Aplerbeck

ca. 240 m² großer Garten mit Senkterrasse; Trockenmauern, Natursteinwege und die Terrasse prägen den Garten; Rosen, Sträucher, Wildfrüchte, alte Bäume und eine Hängematte laden zum Verweilen ein.

Garten Kamp

Pothskreuz 30
58640 Iserlohn-Sümmern

ca. 1400 m² großer Garten mit vielen gemütlichen Schattenplätzen und altem Baumbestand; um das Haus herum findet man verschiedene Sitzplätze und Spielbereiche für Kinder, aber auch viele Stauden, Wasser, Kiesflächen und Strukturpflanzen lassen den Garten auch im Winter zu einem Erlebnis werden.

Garten Michels

Lehmpöthen 19
58640 Iserlohn-Sümmern

ca. 760 m² großer Garten mit historischen und englischen Rosen an verschiedenen Rankgerüsten und Rosenbögen; versteckte Sitzecken überraschen zwischen einem Teich, üppigen Staudenbeeten, Hostas und winterharten Staudenfuchsien; eine riesige Eiche wacht seit Jahrzehnten über die Familie.

Garten Tebrün

Am Dreisch 40
44269 Dortmund-Schüren

ca. 1000 m² großer Hortensien Garten mit kleinem Teich; ein Pavillon, gemütliche Sitzgelegenheiten, eine hübsche Dachterrasse und der großzügige Wintergarten laden zum Verweilen ein.

Garten von Broich

Heidestraße 9
58239 Schwerte-Heide

ein von Gehölzen umringter ca. 1250 m² großer gemütlicher Familiengarten in naturnaher Anlage mit einer kleinen Auswahl englischer Rosen und Ramblern lädt auf Entdeckungsreise ein; Schätze von englischen Flohmärkten erzählen von alten Zeiten. Im Schatten einer 60 Jahre alten Magnolie verführen nette, kleine buchsgesäumte Sitzplätze rund um ein englisches Teehäuschen zum Verweilen.

Garten Wenzler

Schlesierweg 13
58239 Schwerte-Heide

ca. 800 m² großer von Rhododendronbüschen umgebener Garten mit Bachlauf, Teich, Steinmauer und Treppe. Unterschiedlich gestaltete Plätze laden zum Verweilen ein. Darüber hinaus gibt es noch vieles zu entdecken...

Am

Sonntag, 13.06.10

freuen sich folgende Gärten
auf Ihren Besuch:

Garten Altmann

Alpenheide 15
44289 Dortmund-Sölderholz

ca. 120 m² großer Garten; Blumen und Kräuter duften und leuchten vom Frühjahr bis in den späten Herbst; Vogelgezwitscher und "Musik" von Klangmobiles dienen der Entspannung. Ein sonniger Sitzplatz am Teich verführt zum Verweilen und Träumen. Nutzpflanzen laden zum Sammeln und Naschen von Früchten ein. Für Vögel gibt es Nistkästen; Insekten erfreuen sich verschiedene Insektenhotels.

Garten Bimberg

Lenninghauser Weg 1 und 1a
58640 Iserlohn-Drüpplingsen

ca. 800/150 m² großer stimmungsvoller Garten, eingebettet in weitläufige Wiesen mit traumhaftem Rundblick ins Ruhrtal; der ehemalige Bauerngarten wurde zum Wohngarten mit großen Buchenhecken, viel Buchsbaum und gestalterischem Geschick angelegt und beherbergt viele Hochstammrosen und einen Kräuterkleinstgarten.

Garten Both/Förster

Neuflöz 9
44269 Dortmund-Berghofen

auf einem ca. 820 m² großer Grundstück wurde innerhalb der letzten 5 Jahre aus einem verwilderten Garten mit viel Liebe zum Detail ein kleines Paradies gestaltet. Der Teich mit Kois und Goldfischen, einem Quellstein und einem leise plätschernden Bachlauf wirkt friedlich und beruhigend, gemütliche Sitzplätze zwischen Rosen, Lavendel, Buchsbaumkugeln und Hecken, sowie ein idyllisch eingerichtetes Gartenhaus laden zum Verweilen, Träumen und Genießen ein.

Unserer Tradition folgend können die Gärten auch diesmal wieder mit einer geführten Fahrradtour besichtigt werden.

30.05.10

Schwerter Gartentour:

Treffpunkt Bahnhof Schwerte um 12.00 Uhr
(geführt durch Eheleute Herzog 02304-74731)

13.06.10

Schwerter Gartentour:

Treffpunkt Bahnhof Schwerte um 12.00 Uhr
(geführt durch Eheleute Friedrichs 02304-41996)

Unserer Tradition folgend können die Gärten auch diesmal wieder mit einer geführten Fahrradtour besichtigt werden.

30.05.10

Schwerter Gartentour:

Treffpunkt Bahnhof Schwerte um 12.00 Uhr
(geführt durch Eheleute Herzog 02304-74731)

13.06.10

Schwerter Gartentour:

Treffpunkt Bahnhof Schwerte um 12.00 Uhr
(geführt durch Eheleute Friedrichs 02304-41996)

Unserer Tradition folgend können die Gärten auch diesmal wieder mit einer geführten Fahrradtour besichtigt werden.

30.05.10

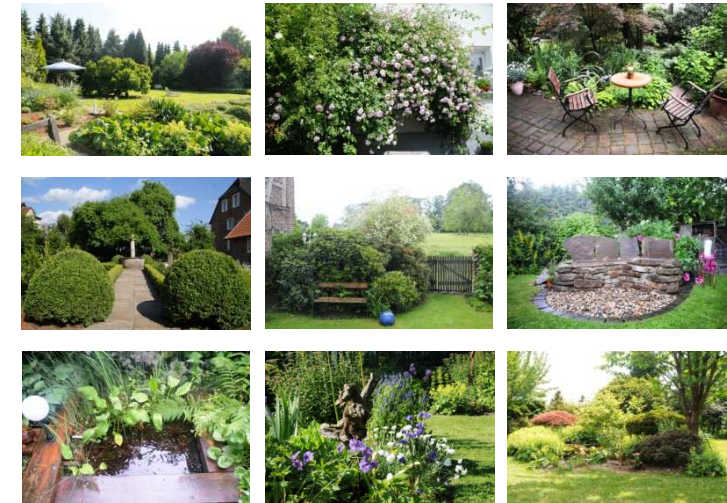
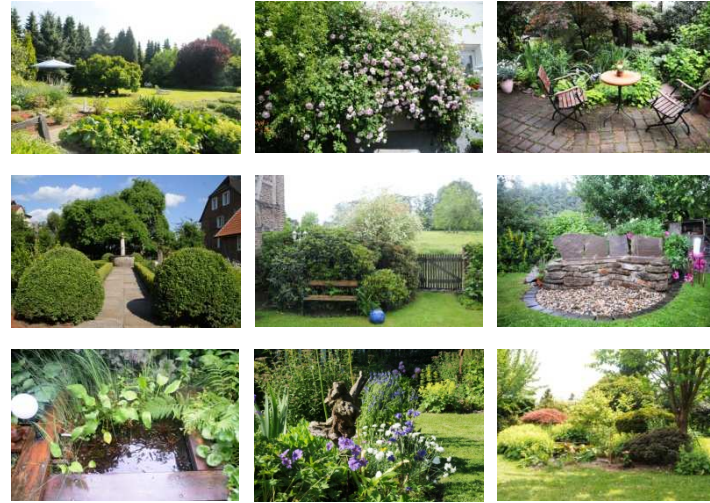
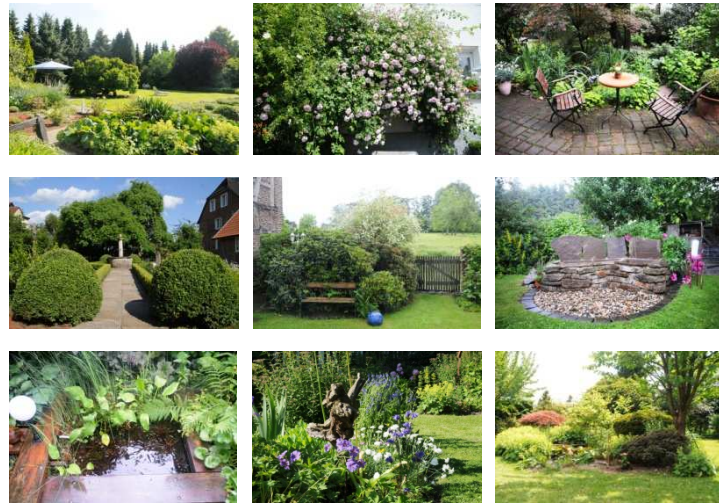
Schwerter Gartentour:

Treffpunkt Bahnhof Schwerte um 12.00 Uhr
(geführt durch Eheleute Herzog 02304-74731)

13.06.10

Schwerter Gartentour:

Treffpunkt Bahnhof Schwerte um 12.00 Uhr
(geführt durch Eheleute Friedrichs 02304-41996)



Lassen Sie sich zu Kaffee und Kuchen einladen. Informieren Sie sich über das Hospiz in Schwerte und bedanken Sie sich mit einer Spende.

Weitere Infos über Gabi Bernhardt
Tel. 02304-44455

Lassen Sie sich zu Kaffee und Kuchen einladen. Informieren Sie sich über das Hospiz in Schwerte und bedanken Sie sich mit einer Spende.

Weitere Infos über Gabi Bernhardt
Tel. 02304-44455

Lassen Sie sich zu Kaffee und Kuchen einladen. Informieren Sie sich über das Hospiz in Schwerte und bedanken Sie sich mit einer Spende.

Weitere Infos über Gabi Bernhardt
Tel. 02304-44455

